

# あわじ島

あわじ島レタス



JAあわじ

あわじ島レタス

あわじ島レタス

今月の特集

信用事業 …… 2~4

地域に密着した  
金融機関を目指して

JA AWAJISHIMA

2026(令和8年)

4

No.433

レタス圃場(伊加利)

# 地域に密着した金融機関を目指して

## 出向く体制の強化と 相談業務の充実

日頃より当JAの信用事業に格別のご理解とご協力を賜り、厚く御礼申し上げます。本年度も地域に選ばれ、信頼される金融機関として、皆さまとのつながりを大切に組み立ててまいりますので、よろしくお願い申し上げます。

具体的には、平日お会いできない方々のため、信用渉外担当者の休日活動を行い出向く体制を強化いたします。

また、各種ローン、相続、年金、マネープラン等の相談会を開催することで、組合員・利用者の視点に立った相談業務を充実させてまいります。



私たちが  
お伺い  
します

## 気軽にご相談できるアドバイザー!

### トータルアドバイザー・ コンサルティングアドバイザー



大切な資産を安心して次世代へ残すことができるよう、ご相談を承っております。

(TA)  
富地



資産運用（貯蓄・投資）について、分かりやすくサポートいたします。

(CA)

(左から)

川上（緑・西淡地区担当）

栗林（南淡地区担当）

萩原（三原地区担当）

### 融資専任



万邊 櫻井

マイホームの新築・購入・リフォーム・借り換えなど住宅資金に関して、様々な提案をさせていただきます。

## 信用渉外担当ご紹介

### 西淡支所

### 広田支所



鈴木 谷咲 中西 谷健 勝目 菅 金山

### 南淡支所

### 榎列・中央支所



田村 興津 坂本 坂東 藤岡 中田 宮脇 古川 山口 秦 古浜 城古

相談  
無料

## 各種相談会のご案内

最近こんな相談が増えています。気軽に相談してみませんか？

開催場所 JAあわじ島 本所(本所会館2階)

各種相談会ネット受付はこちら ➔



相続相談会の様子

財務コンサルタントによる個別相談

### 相続相談会

#### 相談事例

- ◎相続対策ってどんなことができるの？
- ◎遺言って必要？
- ◎相続登記の義務化って言うけど、どういう事？

#### 利用者の声



生前贈与や遺言など具体的な対策を教えてください、自分に合った準備ができると分かって安心しました。



父が亡くなり相続税の心配で相談をしたところ、税理士を紹介していただき、無事に相続税の申告をする事ができました。

社会保険労務士による個別相談

### 年金相談会

#### 相談事例

- ◎仕事をしながら年金をもらおうとどうなるの？
- ◎繰り上げ・繰り下げのメリット・デメリットは？
- ◎遺族年金や障害年金はもらえるの？

#### 利用者の声



遺族年金の受給をしており、65歳になるので年金がどうなるかを分かりやすく教えてください、納得することができました。



年金を繰り下げしようと思っていたのですが、メリットとデメリットを丁寧に教えてください、安心して判断できました。

### 休日ローン相談会

#### 相談事例

- ◎住宅ローン控除ってどんな制度？
- ◎農協で住宅ローンを借りれば今より安くなるの？
- ◎住宅資金の一括贈与を使う時の注意点は？

#### 利用者の声



仕事の都合で平日に相談できないので、日曜日に相談ができて助かりました。



他の金融機関で住宅ローンを借りていて、金利が高いと相談をしたら、ニーズに合わせたシミュレーションをもとに提案をいただき、納得して借換ができました。

### マネープラン相談会

#### 相談事例

- ◎NISA、iDeCoって聞くけど、何が違うの？
- ◎子供の扶養が外れた後、何かいい節税方法ないの？
- ◎貯金の金利が上がってきたけど、投資は必要なの？

#### 利用者の声



最近よく耳にするNISAについて、ネットで調べてもよく分からなかったので、相談してみたら安心して始めることができました。



子供の扶養が外れ、税負担が増えて不安でしたが、農業者年金や小規模企業共済について教えていただき、とても参考になりました。

※詳しくは各支所・出張所金融担当窓口までお問い合わせください。

春トク

# 定期貯金キャンペーン

期間：令和8年3月16日～4月30日

特別金利？または特産品？あなたはどちら？

特別金利

## スーパー定期貯金

(20万円以上・期間1年・自動継続)

# 年0.80%

※取引後 年0.637%

※お預け入れは個人の方に限ります。  
 ※当組合にお預けいただいている定期貯金からの預け替えは対象外となります。  
 ※詳しくはお近くの各支所・出張所金融窓口または渉外担当者までお問い合わせください。



特産品

（いずれか1点）

50万円以上  
お預け入れ

淡路島産  
そうめん  
30把

国産  
鰻蒲焼  
1尾

（いずれか1点）

150万円以上  
お預け入れ

淡路牛  
焼肉用700g

宮崎産マンゴー  
太陽の  
たまご 2個

## 年金友の会親睦旅行 参加者募集

申込締切日：令和8年6月15日(月) 定員：各日程40名 先着順

年金友の会では、今年度の親睦旅行として「日帰り旅行2コース」「1泊2日旅行2コース」を下記の日程で実施いたします。年金友の会会員の皆さまのご参加を心よりお待ちしております。

※本親睦旅行は、年金振込口座を当組合にご指定いただいている方、または年金振込のご予約をいただいている58歳以上の方が対象となります。



### 01 ウェスティン都ホテル京都 ランチブッフェと 嵯峨野トロッコ列車の旅 日帰り

旅行代金：16,000円

日程：7月2日(木)、5日(日)



新緑の保津峡を駆け抜けるトロッコ列車



ALL DAY DINING 洛空



### 03 北アルプス山麓 1泊2日 「白骨温泉」に泊まる さわやか信州上高地の旅

旅行代金：43,000円

日程：7月9日(木)～10日(金)



上高地の大自然に溶け込む河童橋



白船グランドホテル 露天風呂



### 02 大阪城公園でのご昼食と 劇団四季「ノートルダムの鐘」 鑑賞の旅 日帰り

旅行代金：27,000円

日程：7月29日(水)、  
8月5日(水)



大阪城公園 ランドマークスクエア大阪



大阪四季劇場では初めての上演！

### 次回募集予告

### 信州・ 中央アルプスと 昼神温泉の旅

1泊2日

日程：11月10日(火)～11日(水)／西淡地区  
 11月11日(水)～12日(木)／緑・三原地区  
 11月12日(木)～13日(金)／南淡地区

※7月頃受付開始予定（広報誌でご案内いたします）。



（イメージ）

### ご案内・注意事項

※詳しい旅行条件を記載した書面をお渡しいたしますので、事前にご確認のうえお申し込みください。  
 ※お問い合わせは各支所・出張所の金融係までお願いいたします。※7月・8月実施コースの発着地は本所となります。

## ～情報過多の中で守るべきこと～

情報が瞬時に広がる時代になり、短い見出しや刺激的なフレーズだけが独り歩きして現場の実情と乖離して伝わるケースが増えています。情報に惑わされず、冷静な判断が何より重要です。私たちも情報発信に責任を持ち、誤解を生まないよう努めます。

現在、ガソリン、軽油そして重油は、国から石油元売り会社への補助を行っているので、小売価格の高騰がある程度抑えられていますが、今後、イラン情勢が悪化し、ホルムズ海峡の封鎖が長引き、原油調達が困難となれば、価格高騰となり農業経営への影響が危惧されます。

令和8年度は、このような国内外の環境変化が予想され、特に夏場以降に影響が出る可能性が高いと見込んでいます。こうした状況の中で生産者の不安は高まり、『備蓄』と『情報の透明化』が重要なキーワードになりそうです。

**あわじ島農協としてまず守るべきことは、組合員と地域の安心です。**市場価格や資材供給の状況、燃料や肥料の在庫情報を今後も引き続き速やかに共有するとともに共同購入や協力体制を通じて価格変動リスクを可能な限り抑えます。

**農業現場においては、施肥・防除管理を『適期』に『適量』で実施することが重要です。**これにより、肥料・農薬の過剰使用が抑制され品質の向上が図られるとともに、生産コストの低減にもつながります。

同時に消費者に対して農業経営の実情や生産・出荷の見通しを丁寧に伝え、安定供給、消費拡大に向けた理解と協力をお願いしたいと考えます。

このような組合員の皆さま、農協の取り組みに対して、マスコミにはセンセーショナルな表現だけでなく、現場の背景や経緯を丁寧に伝えていただきたいと願います。誤った情報や一面的な報道が流通すると地域経済や消費者の判断に不要な混乱をもたらします。

また、行政には単発の支援ではなく現場に根差した継続的な施策と迅速な情報提供をお願いしたい。

最後に組合員・利用者の皆さまへ、価格や供給に変動が生じるときこそお互いの理解と支え合いが重要になります。あわじ島農協は皆さまとともに安定を確保しつつ新たな価値創造に挑戦してまいります。

国が農業に注目を向け始めている今こそ、地域の実りを増やす大きなチャンスです。ともに力を合わせて進んでまいりましょう。



## 令和6年産米の最終精算について

令和6年産米の最終精算を行い、追加支払金を令和8年3月30日(月)に振込をさせていただきました。ご出荷いただきました生産者の皆さまにおかれましては、精算通知書をご確認くださいませよう願いたします。このたびはご出荷いただき、誠にありがとうございました。

## 令和7年度共撰冷蔵たまねぎ精算について

令和7年産冷蔵たまねぎは、出荷期間中を通じて販売環境に恵まれ、高値での取引で終了することができました。つきましては、下記のとおり精算いたしましたので、ご出荷いただきました生産者の皆さまにおかれましては、ご確認くださいませよう願いたします。また、たまねぎ生産農家の皆さまにおかれましては、令和8年産冷蔵たまねぎにつきましても、引き続きご出荷くださいますよう願いたします。

振込日

精算金…令和8年3月26日(木)

出荷奨励金 (もみじ系品種)…令和8年3月26日(木)

### お知らせ >> 臨時荷受のお知らせ

令和8年5月の大型連休中 (GW) の荷受けが3連休となるため、**5月2日(土)** 臨時荷受を行います。

JAマークが入ったポリコンテナおよびパレットにつきましては、下記の事項にご理解ご協力をお願いいたします。



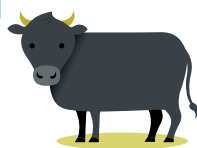
## JAあわじ島のポリコンテナ・パレットの取り扱いについて

- コンテナ・パレットは、野菜収穫・出荷に使用する共有財産です。収穫出荷終了後は速やかにご返却ください。
- たまねぎ収穫後の乾燥保管にコンテナを使用する場合は、事前の届出および費用負担が必要となります。
- 出荷野菜の収穫時にコンテナを使用する際は、事前に使用届の提出をお願いいたします。
- 収穫・出荷以外の目的での使用は、固くお断りいたします。

出荷終了後に残ったポリコンテナ・パレットは、経済センターの保管場所へご返却くださいますようお願いいたします。

令和8年度

## 牛異常産予防注射 日程のご案内



※未経産2回目・猶予牛実施について(予定)  
**5月27日(水) 5月28日(木) 5月29日(金)**  
を予定しています。

日程	地区
4月13日(月)	広田・賀集・福良
4月14日(火)	松帆・湊・八木
4月15日(水)	倭文・北阿万
4月16日(木)	榎列・市
4月20日(月)	津井・伊加利・阿那賀・志知
4月23日(木)	神代・阿万





# JA SS 春の農耕軽油 配達特別支援

期間中、農耕軽油を特別価格にて配達いたします。 **配達無料**

申込期間 **4月7日(火)～6月15日(月)**

予約電話 ☎0799-42-5216 (本所給油所)

本企画は予約配達のみとなり、店頭販売は対象外となります。なお、配達は5月7日(木)から6月26日(金)の期間内で順次実施いたします(※日曜・祝日は配達を行っておりません)。

※100ℓ以上の配達に限ります(上限は消防法に基づく数量)。※ご注文の受付は本所給油所のみとさせていただきます。※混雑が予想されますので、配達日の指定はご遠慮ください。詳しくは本所給油所までお問い合わせください。

## 洗車機割引キャンペーン!

### 洗車全コース

最大 **半額!**

洗車機営業時間

**本所SS** 7:30～19:30

**広田SS** 7:00～20:00

期間: 令和8年4月15日(水)～24日(金)まで



## 購買職員オススメ商品



バネの力で収穫作業がぐんとラクに。

プラス  
おすすめ

### バネハサミ

- ◎握るだけで自動で開く! ラクラク操作
- ◎指が疲れにくく、長時間作業も快適
- ◎素手でも軍手でも滑りにくい安心設計



### 刃もの研ぎ「ダイヤモンドシャープナー」

- ◎切れ味復活で、作業効率さらにアップ!
- ◎切れ味が悪くなった刃もサッと研げる
- ◎コンパクトで持ち運び便利



## お知らせ >> 購買代金請求明細書 5月請求分 について

5月郵送予定の購買代金請求明細書はGWの関係で、引落日直前の5月7日(木)到着予定となっております。ご迷惑をお掛けしますが、ご理解のほどよろしく申し上げます。

## 2026 川柳 作品展 ご案内

1月号に掲載いたしました川柳作品を、書道作品として制作していただき、多くの方にご覧いただけるよう、地域の公民館4会場で展示いたします。皆さまぜひお気軽にお立ち寄りください。

展示場所	地区	時間
市地区公民館	4月15日(水)～4月27日(月)	9:00 ～ 17:00
福良地区公民館	4月30日(水)～5月18日(月)	
湊地区公民館	5月20日(水)～6月1日(月)	
広田地区公民館	6月3日(水)～6月15日(月)	

### お知らせ >> 広報誌5月号の発行日について

GWに伴い、編集・印刷作業の都合上、JA広報あわじ島5月号の発行日を変更いたします。ご理解のほどよろしくお願いたします。

5月号発行予定日  
**5月20日(水)**

## 献血 へのご協力をお願いします!

**日時** 令和8年**4月22日(水)** 10:00～12:45、14:00～16:00

**場所** JAあわじ島本所 駐車場

※200ml献血の受付は必要本数が確保でき次第終了させていただきますのでご了承ください。

～温かいご協力に感謝し、

**記念品をご用意しています～ 共催：三原ライオンズクラブ**



### お知らせ >> ATM移設のお知らせ

令和8年5月11日、旧灘事務所のATMを灘地区公民館前に移設します。この移設作業に伴い、下記の日程はご利用いただけません。阿万出張所など他のATMをご利用いただけますよう、あらかじめご了承をお願いいたします。



移設設置場所	南あわじ市灘土生1-1 灘地区公民館前
ご利用時間	平日 / 8:00～21:00 土日祝 / 9:00～19:00

移設に伴う休止日 **令和8年5月11日(月)** ※但し、移設作業完了次第、ご利用いただけます。

正組合員	5,188人
准組合員	3,954人
(単位：百万円)	
貯蓄金	208,609
貸出金	25,169
長期共済保有高	325,288
購買品供給高	4,963
特産品販売高	8,769
農産品販売高	602
畜産販売高	1,399

※決算前につき、参考数値

### JA活動の成果

(3月末)



- 議題** (3月31日開催)
- 令和8年度事業計画について
  - 農業経営安定支援金(仮称)について
  - 令和8年度不良債権の処理に関する方針について
  - 令和8年度内部監査計画について
  - 令和8年度会計監査人の監査報酬額について
  - 出資金減資について
  - 法人の組合員加入について
  - 八木集荷場賃借地について
  - 複列予冷センター真実予冷装置改修工事一般競争入札について
  - 令和8年度余裕金運用計画について
  - 令和8年度貸付金利率の最高限度について
  - 令和8年度信用供与等の最高限度額について
  - 令和8年度理事に対する定期貯金等担保貸付に係る取扱基準について
  - 米穀共同計算規程の改正について
  - 南あわじ市農業委員会委員の推薦について

### 理事会だより



- ◆マネープラン相談 毎月第4日曜日10:00～16:00 (本所) ※当日電話予約可
- ◆ひと・いえ・くるま保障相談 4月19日(日)、4月26日(本所) ※当日電話予約可
- ◆生花教室 4月23日(水)、5月14日(水)19:00～



枚方店



試食販売に向けて作成したコラボレシピ

京阪百貨店×JAあわじ島×ケンミン食品

### 京阪百貨店にてJAあわじ島フェアを開催!

春を迎え、新たなまねぎやレタス、春キャベツなど、JAあわじ島の春野菜を多くの方に味わっていただくため、3月12日～14日の期間、京阪百貨店3店舗にて『JAあわじ島フェア』を開催しました。

期間中は『ケンミン食品×JAあわじ島』による共同試食販売を実施しました。あわじ島産春キャベツの甘みと旨味を最大限に引き出したオリジナルレシピ『たっぶり春キャベツの焼ビーフン』をご提案し多くのお客様にご好評をいただきました。

また、店舗バイヤーからは「売れ行きも好調であり、定期的な開催をお願いしたい」との要望をいただきました。

たまねぎ・春野菜防除講習会

### 品質向上・安定生産

3月2日から9日にかけて、たまねぎ・春野菜防除講習会を管内12カ所で開催し、約1,000人の生産者が参加しました。

講習会では、JA営農指導員と普及員より生育状況や病害虫防除対策などについて説明し、たまねぎの品質向上に向けて、適期の追肥や施肥量の遵守、病害虫の早期発見と早期防除を呼びかけました。原口組合長は「安定した『品質』と『収量』の確保に向け、地域全体で取り組んでいただきたい」と呼びかけました。



賀集会場



市会場

### 淡路地区営農指導推進協議会主催 試験展示圃成績発表会・南あわじ市 先端農業技術研究会議

3月13日、JA本所で「試験展示圃成績発表会」が開催され、行政や生産者、関係メーカーなどWeb参加者を含め200人が出席しました。

成績発表会では、JA営農指導員より、高温期に栽培する「10月穫レタス品種試作」について、試験展示圃での結果をもとに報告しました。また、淡路農業技術センター研究員や普及

員から、アザミウマ類抑制技術やドローン防除技術に関する試験結果が報告されました。

同日には「南あわじ市先端農業技術研究会議」も開催され、農業技術センター牧所長、南淡路農業改良普及センター岡本所長、同普及センター岩田経営課長より、栽培技術や人との関わりなどについて講演が行われ、いずれも南あわじ市の農業の今後を見据えた、有意義な内容となりました。参加者からは「講演をきっかけに未来の農業に興味を湧き、さらに新しい技術を学びたい」との声が聞かれました。



発表する営農指導員

# 職員の配置

## ● 西淡支所

支所長（部長職）	村本 明義
副支所長 兼 金融課長	伊吹 恵一
融資課長	堀川 博己
金融主任	澤田 祐香
金融係	武田 泰江
金融係	荒木 茉莉
金融係	長谷 桃佳
金融係（契約）	大上麻美子
金融係（契約）	中嶋 周子
信用渉外主任	勝目 秀樹
信用渉外係	谷 咲人
信用渉外係	鈴木 嶺太
信用渉外係	谷 健司
信用渉外係	中西 智哉
共済課長補佐	西島美沙和
共済主任	福原 有美
共済係	原口 育美
共済係	蔭山あかね
共済係（嘱託）	太田 一子
共済専任外務課長補佐	柏木 麻衣
共済専任外務課長補佐	楠本 大輔
共済専任外務主任	宮本 勇也
共済専任外務主任	村上 明夢
共済専任外務員	岡本 浩美
松帆経済センター所長心得 兼 購買課長補佐	長尾 隆裕
購買係	大住 拓司
購買係	里深 蓮香
購買係（契約）	上原 浩一
松帆経済センター販売主任 兼 販売センター主任	榎本 英俊
販売係	豊田 哲也
販売係	原 直己
松帆経済センター営農主任	齋田 竜伍
松帆経済センター営農係	多田 勤

## ● 西淡支所湊経済センター

経済センター所長	宮本 尊男
購買販売係（嘱託）	三木 浩介

## ● 西淡支所津井経済センター

経済センター所長	萩原 一弘
購買販売係（嘱託）	藤川 恭久

## ● 西淡支所伊加利阿那賀経済センター

経済センター所長	細川 博康
購買販売係（嘱託）	中村 光伸

## ● 西淡支所志知経済センター

経済センター所長	石橋 功志
購買係長	三室 光司
購買係	小島 颯真
購買係（契約）	山崎 留美
販売係長	裏川 真章
販売係（契約）	齋藤 栄作
営農主任	武田 和也
営農係 兼 津井経済センター係	中澤 一貴

## ● 複列支所複列経済センター

経済センター所長	村本 成章
購買係長	興津 友也
購買係	加野 惇大
購買係（契約）	岩岡 里美
購買係（契約）	久保 遼英
販売係長 兼 販売センター係長	山口 高広
販売係	上村 勇
販売係（契約）	柏木 智子
販売係（契約）	大熊 政義
営農主任	片山 翔太
営農係	大林 蕨人

主任（コンサルティングアドバイザー：南淡地区担当）	栗林 豊
融資専任課長	万邊 大輔
融資専任主任	櫻井 康弘
（融資課）	
課長	山本 大介
主任	山形 亮
（共済課）	
課長	中野 敬志
課長補佐	富岡 多希
係長	松本 剛
主任	井上 良子
主任	池田 理紗
（普及課）	
次長 兼 普及課長	山形 晃右
係長	三宅 将登
係長	仲山 達也

## ● 営農部

部長	神田 智彦
次長 兼 育苗センター所長	楓 一登
（農政課）	
課長	川上 圭介
主任	森崎 由紀
（営農課）	
課長	北内 栄介
係長	宮下 尚代
主任	古住 彰梧

## ● 販売部

部長 兼 販売企画課長	藤本 仁志
（特産課）	
課長	北川 忠久
課長補佐	小谷 直希
主任	田中 卓二
係	林 絵美
（販売企画課）	
係長	柏木 勝洋
（農産施設課）	
課長	安井 康治
係長	池田 将彰

## ● 購買部

部長 兼 給油所長	渡辺 和彦
（購買課）	
課長	藤江 英司
主任	山口 晃正
係（嘱託）	阿部 清子

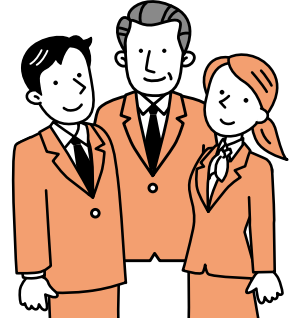
## ● 広田支所

支所長 兼 経済センター所長（次長職）	奥野 直樹
副支所長 兼 金融係長	山下 聖也
金融主任	河野 恭子
金融係	東田 瑞絵
金融係（契約）	前川 治子
金融係（契約）	安田佳名栄
信用渉外主任	金山 直樹
信用渉外係	菅 玲央菜
共済係長	出口 安美
共済係	万邊 美有
共済専任外務課長補佐	高見 尚志
共済専任外務主任	栗田 春香
広田経済センター購買主任	塩濱 晋矢
購買係	玉岡 雅章
広田経済センター販売主任 兼 販売センター主任	寺谷 直之
販売係（契約）	前川 美佐
広田経済センター営農主任	濱口 昌志
広田経済センター営農係	檜野 孝多

## ● 広田支所倭文経済センター

経済センター所長	眞野 洋行
購買販売係	長尾 裕介

令和8年3月12日付で定期人事異動を行いました。対面を大切にし、組合員・利用者の皆さまへのサービス向上に努めてまいります。今後とも、なお一層のご指導ご協力を賜りますようお願い申し上げます。



## ● 監査室

室長	長手 和男
（監査課）	
課長	松崎 真子
係（嘱託）	小島 昌人
係（契約）	東 玲子

## ● リスク管理室

次長 兼 審査課長	早川 卓充
（リスク管理課）	
課長	楠木扶実子

## ● 総務部

部長	中田 宗利
総務部付特命部長	前川 広幸
（総務課）	
課長	庄野 真隆
主任	平野 里奈
主任	富士元綾子
（企画管理課）	
課長（企画担当）	金山 哲司
課長（管理担当）	正木 義人
課長（システム担当）	山口 尚之
係長	奥野 達也
係	管田 千咲
係	清水 優斗
（人事課）	
次長 兼 人事課長	山本 好宏
主任	村浜 希
主任	柴田 佳祐

## ● 株式会社アグリア일랜드

総務部付（課長職） ㈱アグリア일랜드出向	笹田 要平
総務部付（主任待遇） ㈱アグリア일랜드出向	西野 達大

## ● 信用共済部

部長	寿円 浩多
（金融課）	
課長	清水 章文
主任	井元 健司
係	廣内 瑠璃
係（契約）	森 美裕紀
（推進課）	
課長（次長職）	前川 和也
係長（専任トータルアドバイザー）	富地 啓之
係長（コンサルティングアドバイザー：三原地区担当）	萩原 博子
主任（コンサルティングアドバイザー：緑・西淡地区担当）	川上 知紗

● 農機自動車センター

所長	水越 貞和
副所長	原口 哲也
主任	神木亜加根
主任	海道 千富
(自動車担当)	
係長	今谷 智則
主任	蟬塚 裕二
主任	竜門真太郎
主任	原田 健太
主任	川淵 進矢
係	原淵 龍
(農機担当)	
主任	豊原 淳
主任	戸田 勝
係	柏尾 洸太
係(囑託)	森崎 喬
係(契約)	細川 伸治
係(契約)	楓 一輝
(住宅設備担当)	
係長	中野 達哉
主任	中原 佑介

● 畜産事業所

所長(次長職)	山口 誠治
(畜産課)	
課長 兼 食肉センター所長	土井 啓司
主任	原 巧樹
係	田中 俊輔
係(囑託)	厚美 修
係(契約)	門口 恵
(食肉センター)	
主任	山口 勇磨
係(契約)	池田 洋子

● 施設センター

所長心得(課長補佐待遇)	三好 浩司
係	前川 英嗣

● 育苗センター

係長	原口 雄介
係	森本 剛史
係(契約)	齋藤 征稔
係(契約)	藤原 楽人

新採用職員(正職員)

令和8年3月1日付で、  
下記のとおり職員を採用いたしました。

広田支所 購買係	玉岡 雅章
西淡支所信用渉外係	中西 智哉
複列支所複列経済センター 販売係	上村 勇
複列支所・中央支所 金融係	北濱 理子
中央支所 共済係	島田 遥奈
農機自動車センター(自動車担当)	原淵 龍

退職者(正職員)

令和8年3月31日付で、  
下記のとおり職員が退職いたしました。

リスク管理室室長 兼 審査課課長	尾崎奈緒子
購買部部长	三木 浩介
営農部付特命部長 兼 農政課課長	増田美樹雄
信用共済部共済課課長補佐	榎本 博子
農機自動車センター係長(農機担当)	清水 勝大
西淡支所共済専任外務係長	前川 吉次
西淡支所共済主任	芳野 由貴
南淡支所賀集経済センター販売係長 兼 販売センター係長	椿坂 伸弥
南淡支所阿万出張所	藤澤帆奈美
南淡支所北阿万経済センター販売主任	奥濱 啓行

信用渉外係	興津 聖也
共済課長	村上 慎
共済係長	入口真千子
共済係長	榎本 成俊
共済係	興津亜璃紗
共済係(囑託)	谷 夕佳里
共済専任外務係長	澤田 雅之
共済専任外務係長	以頭 昌樹
共済専任外務主任	阿部 貴裕
共済専任外務主任	藤岡 知広
共済専任外務主任	奥村 健也
共済専任外務主任	居上 晃士
賀集経済センター所長心得 兼 販売課長補佐 兼 販売センター課長補佐	
購買主任	菅 智博
購買主任	喜多 淳起
購買係	鷲塚 孝輝
購買係(囑託)	松崎 浩三
販売係	船越 俊光
販売係(契約)	柏尾 舞
賀集経済センター営農主任	菖蒲 達也
賀集経済センター営農係	矢野 和貴

● 南淡支所福良出張所

出張所長	清水みゆき
金融主任	山本 恵利
金融主任	大谷 紘史
金融係(契約)	阿部 久美

● 南淡支所阿万出張所 兼 阿万経済センター

出張所長 兼 経済センター所長	飛田 啓介
金融課長補佐	岩倉 宏樹
金融係	山口亜希子
金融係(契約)	大住久美子
金融係(契約)	數田 淑子
購買営農主任	榎本 大輔
購買係	山形 展弘
購買係(囑託)	齊藤いつみ
販売主任	永樂 真也
販売係	木本 蒼磨
営農係	橋田 望

● 南淡支所灘経済センター

経済センター所長	古住 和章
購買販売係	田中 彰文

● 南淡支所北阿万経済センター

経済センター所長	中島 宏幸
購買係長	西田 崇史
購買係	山口 和也
購買係(契約)	阿部 弥生
販売係長	岡本 仁史
販売係(囑託)	木下 弘章
販売センター主任	眞野 壮平
営農主任	田村 太一

● 給油所

副所長 兼 本所給油所店長	嶋田 哲典
副所長 兼 広田給油所店長	馬野 弘章
係	山口 慶悟
係	沼田 和明
係(契約)	菅 由美
係(契約)	水本 圭
係(契約)	樹井 勝弘
係(契約)	小石 充洋
係(契約)	保居 裕和
係(契約)	榎本 充志
係(契約)	賀集 重安
係(契約)	先田 直樹
係(契約)	岩瀬 眞一
係(契約)	天野 裕麻

● 複列支所・中央支所

支所長(部長職)	阿部 誠
副支所長 兼 共済課長	奥濱 弘康
金融課長	西島 史洋
融資課長補佐	山谷 崇稔
金融係長	井本 千富
金融係	眞野 愛加
金融係	堀 智陽
金融係	岡本 紫音
金融係	北濱 理子
金融係(契約)	岸本 千代
信用渉外係	秦 育也
信用渉外係	古川祐之奨
信用渉外係	城古 麻矢
信用渉外係	古浜 大雅
信用渉外係	宮脇 克正
信用渉外係	山口 愛
共済係長	阿部 高士
共済係	石井 美輪
共済係	島田 遥奈
共済係(囑託)	前川 清己
共済係(囑託)	中田 久子
共済専任外務係長	桑 直樹
共済専任外務係長	堀川 直樹
共済専任外務主任	良田 雄哉
共済専任外務主任	田村 秀樹
共済専任外務主任	村中 辰弥
共済専任外務員	坂 拳弥
共済専任外務員	山家 翔

● 中央支所八木経済センター

経済センター所長	上撫 尚史
購買営農主任	秦 純也
購買係(契約)	横山 麻有
購買係(契約)	片岸 隼斗
販売主任	上川 浩一
販売係	平本 貴裕
販売係(契約)	北川喜美江
営農係	福岡 正啓

● 中央支所市経済センター

経済センター所長	神木 伸夫
購買主任	林 治樹
購買係(囑託)	櫻木 修二
購買係(契約)	長坂三保子
販売主任	鯖谷 和海
営農係長	盛野 稔

● 中央支所神代経済センター

経済センター所長	齊藤 良典
購買営農係長	中野 博士
購買係(契約)	上田 和代
販売主任	中道 和哉
販売係	灘本 暁志
販売係(囑託)	榎本 育美
営農係	在間 大記

● 南淡支所

支所長(部長職)	長坂 克己
副支所長 兼 金融課長	太田 功二
融資係長	眞浦 純
金融主任	大塚 さき
金融係	堀川 弥来
金融係	別所 由加
金融係(契約)	内原 麻記
信用渉外係	田村 健
信用渉外係	坂本 海智
信用渉外係	坂東 愛来
信用渉外係	藤岡 凌
信用渉外係	中田 侑吾

甘くみずみずしい今だけの新たなまねぎを娘の所に送りました。ご近所様にもお分けして、喜んでもらえたのでとても嬉しかったです。本当に美味しかったまねぎ、サラダで食べて楽しんでます。

市 D・Iさん (60代 男性)

今だけの「新たなまねぎ」、幸せのお裾分けですね。私も毎日サラダや酢の物などで、旬の味を贅沢にいただいています。

子どもの頃、実家で黒牛を飼っていました。仔牛を「せり市」に出す朝、親牛は「モウーン」「モウーン」と鳴いて落ち着かない様子でした。幾日もずっと鳴いていました。今生の別れですものね。仔牛の大きな瞳はとてもかわいかったのを覚えてます。

阿万 Y・Kさん (70代 女性)

親牛と仔牛の様子を思い浮かべ胸がジーンとしました。取材での親子の牛もとても愛らしく、命のつながりを感じました。日々いただいている命に改めて感謝したいと思います。

タイムトラベルでの河合さんは、会社員から農業へと大きく進路を変え、最初は不安や苦労も多かったと思いますが、それでも努力を積み重ねてきた姿が印象的でした。前向きに挑戦し続ける姿勢が、すごいと思いました。この話を通して、私も何か一つのことに対して諦めずに努力し、将来に向けて目標を持って取り組んでいきたいです！

福良 M・Kさん (20代 女性)

休耕田に季節のレンゲ草、菜の花、ひまわり畑が普及して欲しいです。今年の夏は、我が家もからし菜の黄色の花を見て癒され、土が肥えることに期待しています。市 F・Kさん (60代 女性)

美菜恋旬感のレシピ、材料がちょうど家にあつたので作ってみました。マンネリ化したメニューに良い刺激をもらい、美味しくいただきました。

松帆 H・Sさん (60代 女性)



園芸研究家 成松 次郎

オクラ

密植栽培で生長を抑えて 柔らかい実を楽しむ

アフリカ原産のオクラは暑さに強く、真夏に美しい黄色の花が次々に咲いて、実になります。一方で寒さには弱く、10度以下の低温になると生育が停止してしまいます。

【品種】「アーリーファイブ」(タキイ種苗)、「ビークファイブ」(サカタのタネ)、「ブルースカイ」(ヴィルモランみかど)などの五角種や、大きく育っても堅くなりにくい丸さや種の「ヘルシエ」(タキイ種苗)、「みどり丸ノ助」(サカタのタネ)などがあります。

【品種準備】植え付け2週間前に1平方m当たり苦土石灰100g程度を散布して耕耘(こうろん)しておきます。次に、1週間前に化成肥料(NPK各成分10%)200gと堆肥2kgを施して土とよく混ぜておきます。元肥の窒素量が多いと実の

付きが悪くなるので注意が必要です。2条植えではベッド幅は約90cmにし、地温を確保するため黒マルチを張ります。

通風、採光が良くなり側枝の発生と着果を促します。【病害虫防除】アブラムシ、カメムシ、ハスモンヨトウは登録農薬で早めに防除します。なお、ネコブセンチュウが根に付くと生育が悪くなるので、前年作の野菜に被害があれば、他の畑または別の畝を選びましょう。

【収穫】開花後7~10日の若いさやや、五角種は長さ7、8cm、丸さや種は長さ10~15cmで収穫します(図4)。日照不足や低温が原因で、実に米粒大の突起物ができる「いぼ果」となる場合がありますが、食べても差し支えありません。

※関東南部以西の平たん地を基準に記事を作成しています。

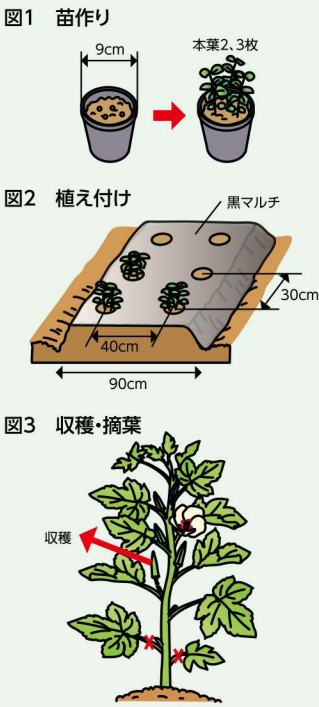
追肥は、1回目の収穫の開始時期に1平方m当たり化成肥料30g、それ以降は月2回、1回当たり1平方m当たり50gを与えます。マルチ栽培では、マルチをめぐって畝の両側に化成肥料を散布します。

栽培カレンダー(オクラ)

	3月	4月	5月	6月	7月	8月	9月	10月
冷涼地			●	▲	○	■	■	
中間地		●	▲	○	■	■		
暖地	●	▲	○	■	■			

● 種まき ▲ 植え付け ○ トンネル ■ 生育 ■ 収穫

J A 広報通信より



毎月のお楽しみ♪

# 年金わくわく365 抽選結果

今月のご当選者は **4月21日** 生まれの方です

ご当選者全員にプレゼントとして、JCB商品券5,000円分を4月末までに渉外担当者お届けいたします。来月以降も毎月抽選を行いますので、お楽しみにしてください！

※2026年3月末時点で年金(公的年金・企業年金・農業者年金等)をJAあわじ島でお受け取りいただいている方が対象です。  
※年金を2種類以上お受け取りの方のご当選は1口とさせていただきます。

年金友の会会長 藤本健介様による抽選

TOURの

## 国内宿泊予約サイト「e-たび日和」

こちらの二次元バーコードから行先を検索してください

農協観光Nツアーコールセンター  
【お問い合わせ先】 ☎086-206-1333  
(営業時間 平日9:30~17:30 土・日・祝日・年末年始休み)

この記事はWEBではご覧いただけません。

JAあわじ島



くっただまよ

皆さんこんにちは！4月は新年度が始まる季節ですね。実は4月始まりは世界では少し珍しい文化だそうです。自分にとって当たり前のことも、ほかの人にとってはそうではないかもしれません。だからこそ、日々の当たり前を見つめ直し、よりよい変化や感謝の気持ちを大切にしたいものです。私たちも気持ちを新たに、今年度も地域の農業や旬の話題をお届けしていきます。皆さんの声が広報誌を作りあげ、また、励みとなりますので、ご意見・ご感想どしどしお待ちしております！

(綾子)