

# あわじ島



新春企画

支所店舗紹介 ..... 3~5

~身近に感じられる農協へ~

サンちゃんサラちゃんと子ども達  
(農協まつり)



# 令和七年 新年のごあいさつ

組合員・地域の皆さまには、健やかに新年をお迎えのこととお慶び申し上げます。本年が皆様方にとって幸多き年でありますよう心よりご祈念申し上げます。また、日頃は農協事業各般に渡り多大なるご理解とご協力を賜り、衷心より感謝し、厚く御礼申し上げます。

令和6年は元旦に石川県能登地方で大地震、津波が発生し、8月には南海トラフ地震の注意を呼びかける臨時情報 が初めて発表されました。また、夏は連日の猛暑により、平均気温が昨年に引き続き観測史上最高を更新するといった自然の猛威に揺さぶられる年になりました。経済関連では2月、数十年ぶりに日経平均株価がバブル期を超え、3月に日銀がマイナス金利政策を解除、4月には1ドルが160円台の円安水準を記録しました。歯止めがかからない物価の高騰は農業経営、日々のくらしを圧迫しており、「農業所得の向上」を第一に掲げる当農協では、経費の増加が農畜産物の販売価格に反映されていない状況を踏まえ「出荷応援助成金」の支払い、また「予約肥料の価格据え置き」といった様々な対策を講じています。

順次進めております信用、共済事業の組織再編につきましては、南淡地区において9月に福良、阿万支所の共済業務等を南淡支所に統合し、両支所は基本的に金融窓口業務のみを行う「出張所」として営業を開始しました。これからも南あわじ農業を守り育てていくためには、組織再編による農協の「経営基盤の強化」が必要不可欠であり、将来に向けた構想を組合員の皆様にご理解していただけるよ

う、これからも努めてまいります。そして、あわじ島農協がこれまで以上に農協らしく、地域に密着することで営農、販売、購買事業を中心とした「生産基盤の強化」に挑戦し続けます。

本年も役員一同、農業所得の向上と南あわじ農業の発展のために尽力して参りますので、何卒よろしくお願い申し上げます。

# 賀新年 謹

代表理事組合長  
原口 和幸

副組合長理事  
眞野 和典

常務理事  
出口 智康  
大住 和也

理事

原 由美

坂東 昌範

浅井 崇史

三原 賀代子

馬野 均

船本 泰生

堤 きよみ

山口 誠治

榎本 暉重

乙井 康弘

榎本 至宏

立川 啓二

川本 善久

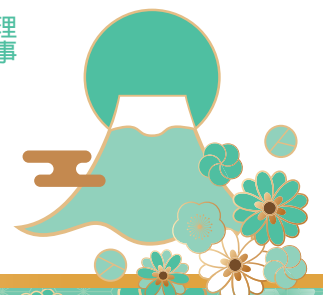
代表監事  
仲尾 修治

常勤監事  
木本 公久

監事  
芝 俊治

員外監事  
高川 欣士

職員一同





新春  
企画

令和7年も

# 安定と挑戦



## ~安定と挑戦への道のり~ vol.16

新春特別号

代表理事組合長 原口 和幸

令和7年は巳年です。

脱皮する度に強く成長する『蛇』は、変化に対して常に『挑戦』し、その生命力から自らを『安定』させる縁起の良い干支と私は勝手に連想する。

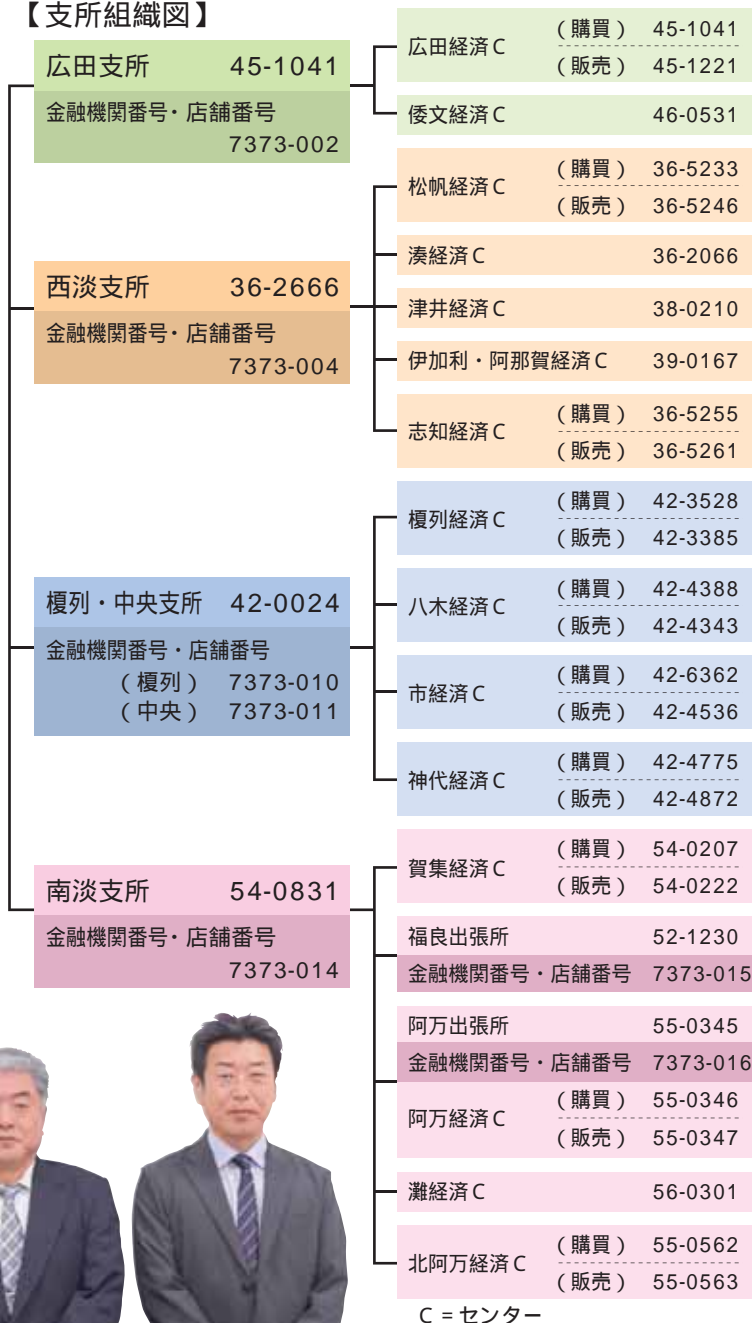
このことを農協経営に置き換えれば、農協を取り巻く環境が変化する中で、利用者の立場になり、地域で選んでいただけるよう『挑戦』し続けることで、『安定』した事業展開をすることができる。

そこで、『広田支所』、『西淡支所』、『榎列・中央支所』、『南淡支所』の4支所を改めて店舗紹介をさせていただき、支所長を中心とした『支所』の特色を皆さまにお伝えし、少しでも農協に『親しみ』を感じていただけたら幸いです。

支所再編の取り組みは組合員・利用者の皆さまの満足度向上を目指すものであり、『支所』を核としながら、これまで以上のサービス向上を第一に掲げ、組合員・利用者に引き続き『身近』に感じられる農協にして参ります。

巳年は新たな飛躍を遂げる年です。地域の皆さまと共に今後の農業を切り拓くための力強い一歩を踏み出し、良い年となることを心より祈念いたします。

### 【支所組織図】



C = センター



～身近に感じられる農協へ～



支所イチオシ  
みそが作れる  
唯一の支所！



広田支所

広田支所は旧緑地区を管轄し、職員数は21名で4つの支所のなかでは少人数ですが、アットホームな支所です。「皆さまから信頼され、選ばれる農協支所」をモットーに日々業務に励んでいます。

身近で親しみやすい農協支所として、鋭意邁進してまいりますので今後ともよろしくお祈いします。

いつもありがとうございます。市北の玄関口にあります。地区の中心に位置する広田支所は日頃から様々な地区のお客様にご利用いただいています。

血液型/A型  
座右の銘/艱難汝を玉にす



支所長  
おくの  
なおき  
奥野直樹

可愛いサボテンを  
育てています



支所イチオシ  
職員大集合！  
うちの支所の自慢です！



西淡支所

皆さまこんにちは！いつもありがとうございます。西淡支所を紹介させていただきます。西淡支所は松帆高屋98・1に位置し、職員は36名です。野菜栽培が盛んな地域であり、なかでも松帆地区は『グリーンポール発祥の地』として有名です。令和5年10月に志知支所と統合されたことにより管轄の広い支所となりました。皆さまのご来店を心よりお待ちしております。これからもよろしくお祈いいたします。

血液型/A型  
座右の銘/笑いは活力 戦は精神力



支所長  
あへ  
まこと  
阿部誠

甥っ子のお下りの鉄馬！  
管内を巡回



支所イチオシ  
長いカウンターと  
充実した相談ブース！



# 榎列・中央支所

組合員の皆さま、地域の皆さまいつもありがとうございます。支所になって4年目、榎列・中央支所になって3年目となり、信用共済で34名、榎列、八木、市、神代の各経済センターを加えますと約70名の職員数となっています。支所再編の中、皆様方に引き続き身近な農協としてお役にたてるよう職員一同、精一杯頑張っておりますのでよろしくお願ひ申しあげます。



血液型/O型  
座右の銘/家族 健康が何よりの財産  
人生は敗者復活戦



支所イチオシ  
ここ来れば全て揃う！



# 南淡支所

南淡支所には職員が41名在籍しており、JA管内では本所に次ぐ2番目の規模の事業場です。信用・共済事業では当支所から各地区へ出向き、旧南淡地区を網羅すべく日々元気に活動しています。経済事業では旧南淡地区の特産品は、たまねぎ・レタス・白菜・キヤベツ・枇杷・みかんなど多彩な品目を取り扱い、各地区経済センターで農業生産活動のお役に立てるように取り組んでいます。



血液型/A型  
座右の銘/元気があれば何でもできる (猪木完全)

## 水稲オリジナル品種について

兵庫県・JAグループでは、平成28年度から兵庫県のオリジナル主食用品種を育成し、現在、キヌヒカリに替わる**高温登熟耐性**と**食味**に優れた品種を2系統まで絞り込んでいます。今後、令和7年2月頃に1系統に絞り込み、品種登録を行います。当管内では令和7年度から試験栽培を開始し、数年後のデビューを目指しています。

### 品種候補の特性

#### 兵系91号



整粒率77.0%

- ・高温耐性：やや強～強
- ・葉いもち耐性：中
- ・穂発芽性：やや難
- ・芒の有無：有(中、長い)
- ・キヌヒカリより多収
- ・キヌヒカリより良食味

#### 兵系92号



整粒率80.7%

- ・高温耐性：強
- ・葉いもち耐性：強
- ・穂発芽性：中
- ・芒の有無：有(稀、短い)
- ・キヌヒカリ並の収量
- ・キヌヒカリより良食味

#### キヌヒカリ(対照)

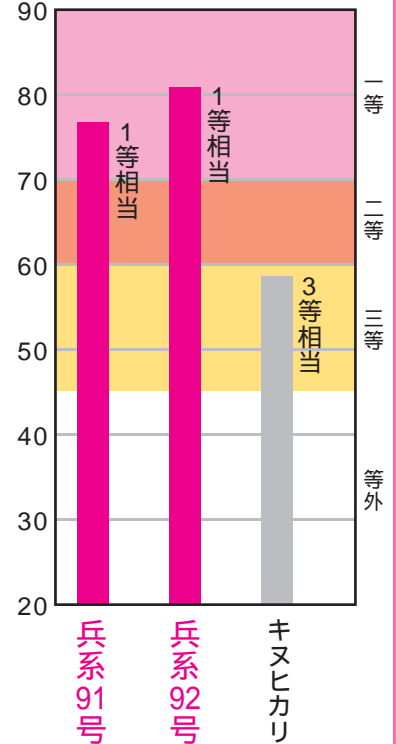


整粒率58.7%

- ・高温耐性：やや弱
- ・葉いもち耐性：中
- ・穂発芽性：やや易
- ・芒の有無：無

整粒率 (%)

### 整粒率



## 廃棄(未使用・期限切れ)農薬

## 農薬空容器の回収

廃棄処理をご希望の方は、委任状に必要事項を記入・押印の上、搬入時にご持参ください。

**回収品目** 一般農薬(粉剤、粒剤、水和剤、乳剤、液剤、顆粒剤)  
農薬空容器(ポリ容器、ガラス容器、金属容器、農薬袋)

**回収金額** 一般農薬(水銀等は除く)...500円/kg(税込)  
農薬空容器・空袋 .....900円/kg(税込)

上記以外の農薬は単価が異なりますので経済センター購買にてご確認ください。不明農薬(ラベル無) 残量のある空容器については、お引き取りできません。

**回収時間** 9:00 ~ 12:00

### 各経済センター回収日

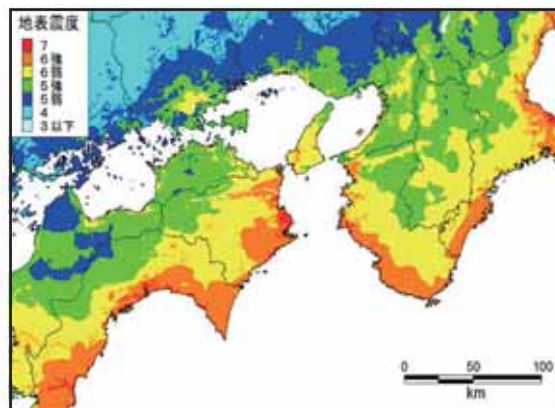
1月22日	1月23日
広田経済センター	八木経済センター
倭文経済センター	市経済センター
松帆経済センター	神代経済センター
湊経済センター	賀集経済センター (福良出張所)
津井経済センター	阿万経済センター
伊加利阿那賀経済センター	灘経済センター
志知経済センター	北阿万経済センター
榎列経済センター	





# あなたの大切な家に安心のお守りを!

現在、私たちの地域が直面している最も大きなリスクが「南海トラフ地震」です。専門家の予測によれば、この地震は今後30年以内に発生する可能性が高いとされています。その規模は阪神淡路大震災をはるかに上回り、甚大な被害をもたらす恐れがあります。私たちは改めて備えを強化しなければなりません。平常時に少しずつ準備を進めることが重要です。



内閣府「南海トラフ巨大地震対策検討ワーキンググループ 地表震度分布図（基本ケース；近畿・四国）引用

## 地震への備えも

建物更生共済



建物更生共済



資料請求はこちら



## 地震保障における建物更生共済の特徴

建更は「建物全体の損害割合に応じた支払基準」です。

建更では建物の主要構造部以外に損害が生じた場合でも損害割合に含めます。

木造建物(在来軸組工法)の場合

主要構造部

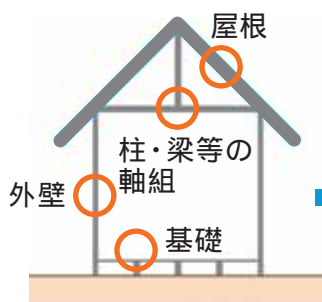


図1

天井  
建具

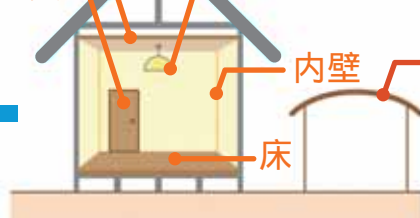


図2

建更では主要構造部(図1)に加えて、例えば(図2)の損害も査定対象に含まれます!

工作物  
(カーポート・塀等)  
契約時に保障対象とした場合



詳しくは重要事項取扱説明書をご確認ください

【24288530480】

### お知らせ



令和6年11月22日の閣議決定で『燃料油激変緩和対策事業』の補助率が令和6年12月19日から段階的に縮小されることが決定されました。JA-SSでは揮発油を中心に価格低減に取り組んでまいりましたが、補助金の減少を段階的に価格反映せざるを得なくなっておりますので、ご理解賜りますようお願いいたします。なお、今後も農業生産経費低減と利用者皆さまの生活応援を第一にサービス向上に取り組んでまいりますので、ご利用賜りますようお願いいたします。



みなこいこいや

## 美菜恋来屋 初売りイベント

お得な福袋を  
どうぞ



美菜恋来屋では1月3日に初売りとして新鮮野菜や特産加工品をいっぱい詰め合わせた特製福袋を販売します。数量・期間限定のお得な商品ですので、ぜひお買い求めください。

令和7年

1月

3日

開催!



## 淡路農林水産祭

淡路島の農林水産物の魅力PRを目的としたお祭りで、今回で第62回を迎えます。当日は、淡路農林水産功労者や農林水産物等コンクール入賞者の表彰式、農林水産物の展示・即売等を開催します。また、淡路島の農林水産物の発展や農林水産物の豊穰・豊漁の祈願も行われます。

日時 令和7年1月15日  
10:00 ~ 15:30



場所 伊弉諾神宮境内

(淡路市多賀740)

お問い合わせ：淡路農林水産祭実行委員会事務局

0799-26-2098 FAX 0799-22-1443

洲本税務署から

### 確定申告のご案内

### e-Taxに必要なもの

- マイナンバーカード**  
マイナンバーカード及び電子証明書の有効期限にご注意ください
- マイナンバーカード読取対応のスマホ**  
(又はICカードリーダー)
- マイナンバーカードのパスワード2つ**  
署名用電子証明書のパスワード(英数字6~16文字)  
利用者証明用電子証明書のパスワード(数字4桁)

確定申告書の作成・送信は、自宅で国税庁ホームページから！スマホやパソコンから確定申告書が作成できます！



スマホにマイナポータルアプリをインストール

パスワードを忘れた場合やロックされた場合の対処法については、公的個人認証サービスのポータルサイトをご確認ください。



確定申告書等作成コーナーの入力方法は動画でチェック

確定申告 動画





# 見聞録

けんぶんろく



定植する営農相談員



収穫したカボチャを測定する営農相談員

## 営農試験栽培 カボチャの収穫

営農部では、たまねぎ、レタス等の主要品目の他に省力化が図れる収益性の高い新品目を模索しており、新たな試みとしてカボチャ（グラッセ）の試験栽培を行いました。

カボチャは国内の生産量が少なく輸入に依存しており、この度消費地からの要望を受けて取り組みました。試験栽培は、当組合の育苗センターで播種した苗を8月19日に営農実習圃場にて定植し、11月21日に収穫を行いました。

初めての栽培で仕立て方や摘心について戸惑いましたが、種苗会社や全農兵庫の担当者から指導いただき収穫出来ました。来年度以降も実状に合った栽培を検討し、新規品目として定着、産地化を目指していきます。

## 営農実習圃

### たまねぎ定植作業

9月24日に播種した七宝早生7号を12月10日に定植をしました。若手営農相談員の定植作業習得と知識向上を目指し、生産者に寄り添った相談活動がより充実するように実施しています。定植後も適切な栽培管理に努め、来年の5月には生産者の皆さまと共に収穫の喜びを分かち合うため切磋琢磨していきます。



レタスのトンネル張りで生育促進



レタス収穫



カリフラワー収穫

管内ではレタス・白菜・キャベツ等野菜の収穫、レタスのトンネル張りと次から次へ大忙し。皆さん忙しい作業のなか、撮影にご協力いただきありがとうございました。



たまねぎ苗とり



たまねぎ機械植え

管内の農作業風景をパシャリ!!

# 管内ぶらり旅



12月14日・15日の両日、「まもろう! つなごう! 南あわじ農業『食と農の感謝祭』」をテーマに、日頃のご愛顧に感謝の気持ちを込めて「農協まつり」を本所特設会場で開催しました。当日は寒風が吹くなか、両日併せて2万人を超える来場者で大盛況。子どもからお年寄りまで幅広い方々に楽しんでいただいた農協まつりの様子をご紹介します。

### 大抽選会



何色が出るかな~



特賞が当たったよ



### お餅の振る舞い



### 市内中学校吹奏楽コンサート



総勢98名による息のあった大演奏

### 淡路三原高等学校ダンス部



かっこいいダンスに釘付け

### だんじり唄披露「淡路だんじり唄振興会」



聞き惚れる唄声!

### 「志童」和太鼓の演奏



和太鼓の音が会場に響き渡る

歌謡ショー  
「多岐川舞子」




大客席で握手のサービス

音楽島  
ミニコンサート



素敵な音色にウツトリ

 JAあわじ島

# 農協

この記事はWEBではご覧いただけません。

ゴボウ・野菜販売



今年も大人気のゴボウ

JA南さつまブース



知覧茶で  
温まって  
ください

JA兵庫六甲ブース



栄養たっぷり  
山の芋で一す



お餅  
イエ〜イ!!



うどん  
で温まるね



あ〜ん!

# お正月パズル

お正月ぼけを吹き飛ばすパズルで頭スッキリ。  
気持ちを新たに幸先の良い一年のスタートを切りましょう!

出題：ニコリ イラスト：信吉

## シークワーズ

盤面に隠された言葉を見つけ出すパズルです。探すべき言葉は、タテ、ヨコ、ナナメ45度で、一直線に読めるように入っています。途中で文字を飛び越えたり、折れ曲がって読んだりしてはいけません。同じ文字を何度か使うこともあります。

例題では「はつゆめ」だけを探しますが、右の問題では「おめでとう」「おとしだま」2種類の言葉を、それぞれいくつあるか探してください。どちらの言葉のほうがたくさん入っているでしょうか?

### 例題

はつゆめは  
めつめめは  
はゆゆつつ  
つつつめゆ  
はっははめ

はつゆめは  
めつめめは  
はゆゆつつ  
つつつめゆ  
はっははめ

例題の答え:6個

### 問題

「おめでとう」と「おとしだま」は、  
どちらが多いでしょう?

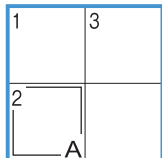
お お ま お め で と う  
め と お だ と で め お  
お し お お し お で と  
ま だ め と め と め し  
だ ま で で め で お だ  
し お と し だ ま と ま  
と う う と で め お う  
お と お う と で め お

## 漢字ミニクロス

カナではなく漢字を入れるクロスワードです。ヒントを頼りに、1マスに漢字を1文字ずつ入れましょう。

### 問題

二重ワク(2つあります)に入った漢字を、A・Bの順に並べると、ある言葉になります。その言葉は何でしょうか?

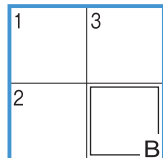


#### 横の鍵

- これから訪れます。近○○、○○予想図
- 夜空でまんまるに光るフルムーン

#### 縦の鍵

- 18歳○○の人は、17歳以下です
- 30日ほどたつと訪れます



#### 横の鍵

- とつてもでっかい、2025年の干支(えと)の生きもの
- を伸ばして、大の字になって寝る

#### 縦の鍵

- 誰にはばかることもなく、○○を振ってまかり通る
- あっても無駄な、よけいな付け足しをいう言葉

シークワーズ

答え おめでとう

お	お	ま	お	め	で	と	う	
め	と	お	だ	と	で	め	お	
お	し	お	お	し	お	で	と	
ま	だ	め	と	め	と	め	し	
だ	ま	で	で	め	で	お	だ	
し	お	と	し	だ	ま	と	ま	
と	う	と	と	で	め	お	う	
お	と	お	う	と	と	で	め	お

おめでとう=6個 おとしだま=5個

漢字ミニクロス

答え 満足

未	来	大	蛇
満	月	手	足

スリザーリンク

答え 5個

1	2	2	1	1	
2	3	0	1	2	
1			3	0	
2	3	0	3		
		3	2	1	3
3	1			2	
2	3	0	1	1	
2	0	2	2	0	



スリザーリンク

点と点をタテヨコに線でつなげ、盤面全体で、交差や枝分かれのない1つのループ(線で作られた囲い)を作るパズルです。どの数字の周りにも、その数と同じ本数の線を引かねばなりません。線を引かないところには×などの印を付けると分かりやすいですよ。

ルール

- ① 点と点の間をタテヨコの線で結び、全体で1つの輪っかを作しましょう。
- ② 4つの点で作る正方形に囲まれた数字は、その正方形の辺に引く線の数を表しています。数字のない正方形には、何本の線を引くか分かりません。
- ③ 線を交差させたり、枝分かれさせたりしてはいけません。

例題で解き方を覚えましょう。左上に、0と3が縦に並ぶところがありますね。0の周りには線を引かないので、その下の3は0と接しない3辺に線を引くことがわかります。そうすると、その左にある3の線の引き方も決まりますね。数字のない正方形は何本の線を引くのか最初は分かりませんが、他の部分の線を伸ばしていくと、全体の線のつながりが見えてきて、引き方が

例題

出来上がった輪の中に、2は何個入ったでしょうか？

0	2	3		
3	3			0
	0	1		2
3	2	3		
2			3	2
2	0		3	

例題の答え:4個

問題 出来上がった輪の中に、2は何個入ったでしょうか？

1	2	2	1	1	
2	3	0	1	2	
	1			3	0
2	3	0	3		
		3	2	1	3
3	1			2	
2	3	0	1	1	
2	0	2	2	0	

この記事はWEBではご覧いただけません。

JAあわじ島



SDGs

みんなのSDGs 田んぼソムリエになろう

## 田んぼで見かける 春の七草は？

田んぼソムリエ 林鷹央

年が明けると正月7日に一年の英気を養う願をかけ、春の七草がゆを食べます。私は七草を次のような語呂の良い順番で暗記しています。

♪スズナ、スズシロ、セリ、ナズナ、

ゴギョウ、ハコベラ、ホトケノザ♪

最初の二つは畑の野菜で、スズナはカブ、スズシロはダイコンです。残りの五つは田んぼにある草で、セリ（芹）、ナズナ（通称ぺんぺん草）、ゴギョウ（母子草）、ハコベラ（ハコベ）、ホトケノザ（仏の座）です。

この中で多くの人に勘違いされているのがホトケノザ（コオニタビラコ）。普段私たちが道端や畑で目にするのは、シソ科のホトケノザです。しかし七草のホトケノザは、キク科の「コオニタビラコ」という地味で小さな草です。街じゅうどこにでも普通に生えている「オニタビラコ」とは違い、農閑期の稲刈り後から代かき・田植え前までの田んぼで、ひっそりと生えています。タビラコ（田平子）の名の通りロゼット状（放射状）に田んぼで平たく葉を広げる姿が見られます。

土地の造成の影響などもあり、近年では絶滅危惧種に指定している県もあるほど見つけにくい草になっています。稲が植わっていない時期に田んぼに出かけ、七草のうちの五つの草を見つければ、そこは昔ながらの土が残っている田んぼなのかもしれません。



コオニタビラコの花



春の七草。左からスズナ、スズシロ、セリ、ホトケノザ、ゴギョウ、ハコベラ、ナズナ

この記事はWEBではご覧いただけません。

JAあわじ島



とどたま

皆さん明けましておめでとうございます！慌ただしい年末が過ぎて穏やかな清々しい気持ちで元旦の朝を迎えた事と思います。

我が家ではお義母さんが毎年煮しめとお雑煮、数の子を作ってくれ、元旦の朝に家族全員で囲みます。雑煮の香りで目覚める朝、なんて優雅な嫁でしょう（笑）。年末に魔法のように早く出来上がっていく煮しめ、私も作ってみたことがあります。どちらもなかなかお義母さんの味にはなりません。そろそろ、ちゃんと見て教えてもらおうと改めて思いました。

（綾子）